

51° 46' 43.600"  
19° 27' 34.179"

# Współpraca samorządów w zakresie budowy bazy punktów adresowych województwa łódzkiego

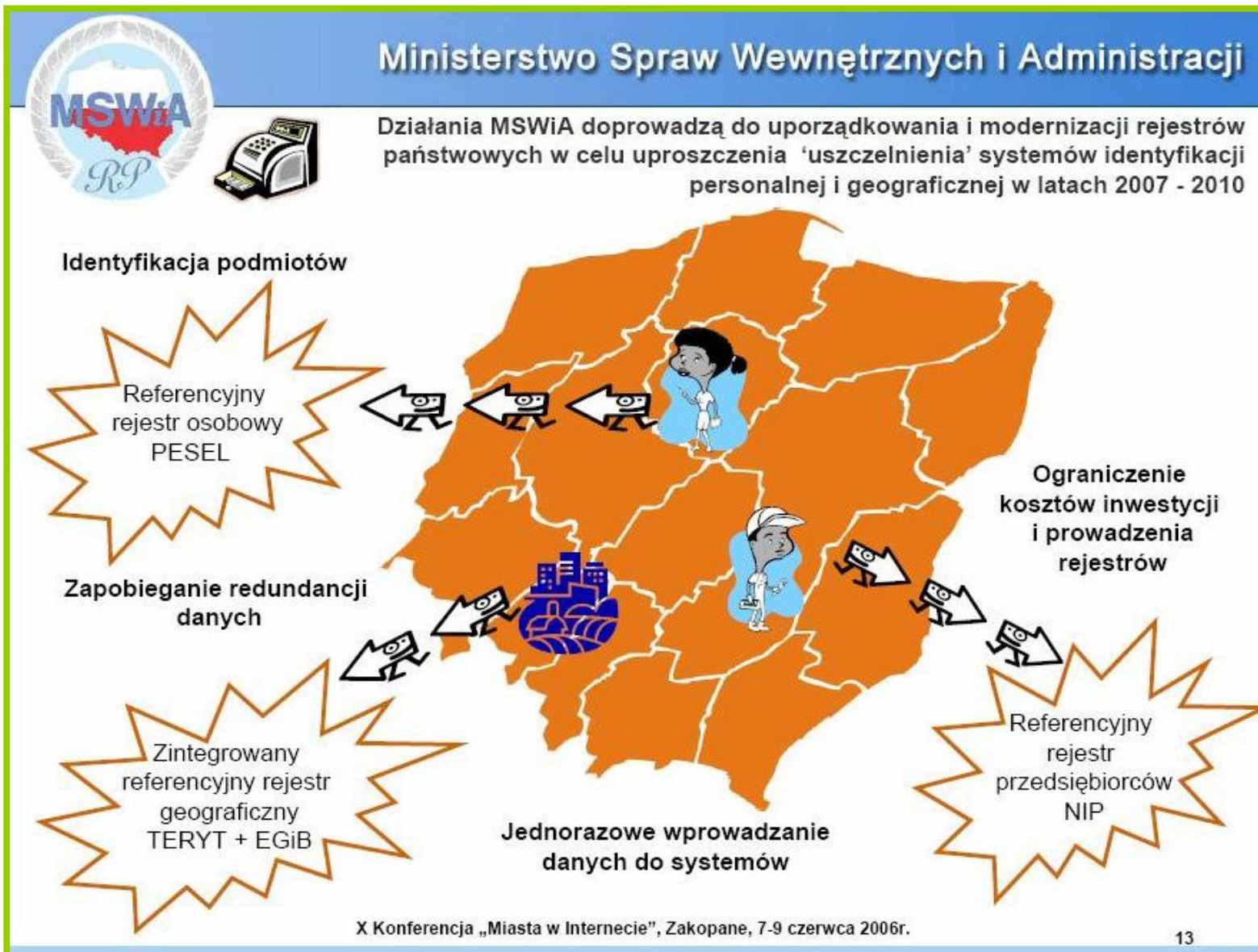
**Departament Geodezji  
i Kartografii  
Urzędu  
Marszałkowskiego  
w Łodzi**

**Wojewódzki Ośrodek  
Dokumentacji  
Geodezyjnej  
i Kartograficznej  
w Łodzi**

***Autorzy:  
Małgorzata Krawczyk,  
Dariusz Dzionek,  
Justyna Trzos***

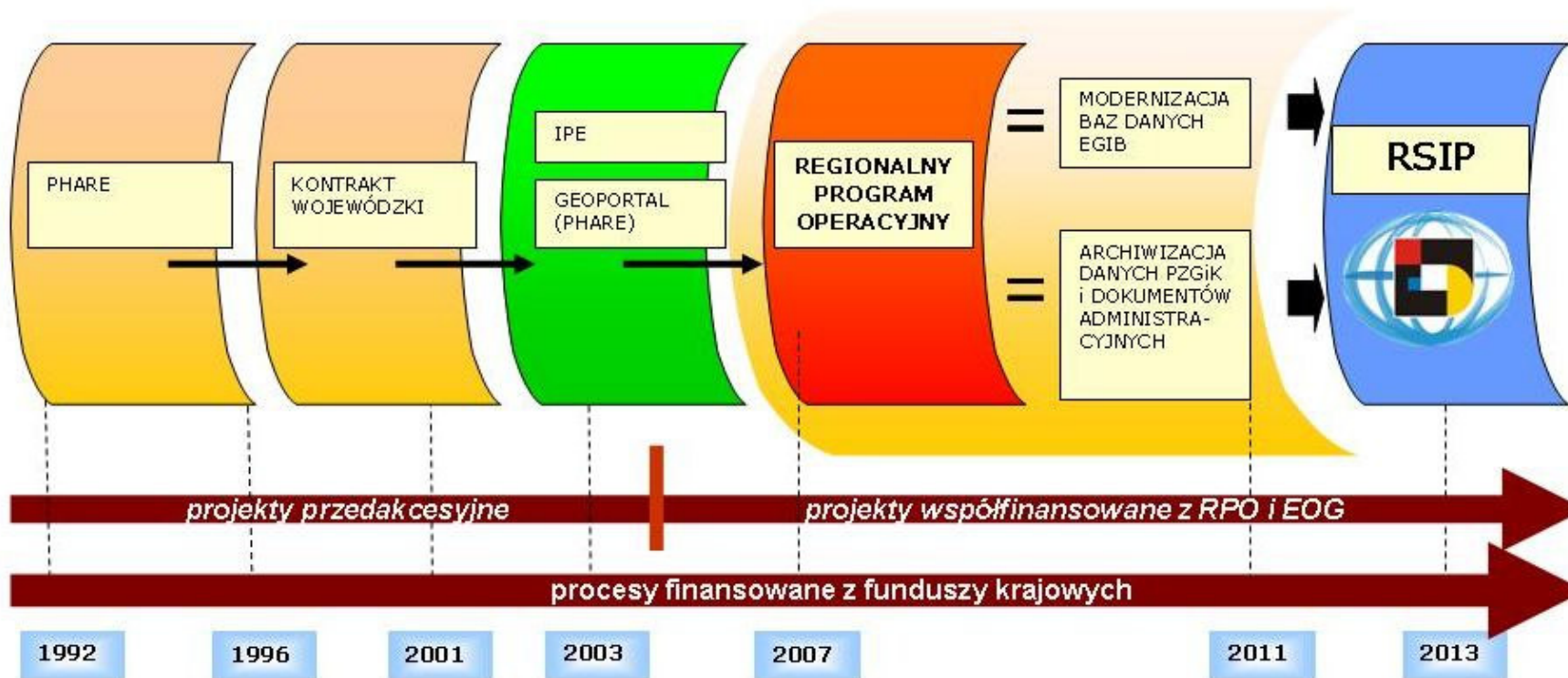
**91-423 Łódź  
ul. Solna 14  
Tel.: 042 663 36 41  
e-mail: [geodezja@lodzie.pl](mailto:geodezja@lodzie.pl)**

**91-423 Łódź  
ul. Solna 14  
Tel./fax: 042 663 36 42  
e-mail: [lodz@wodgik.lodzkie.pl](mailto:lodz@wodgik.lodzkie.pl)**



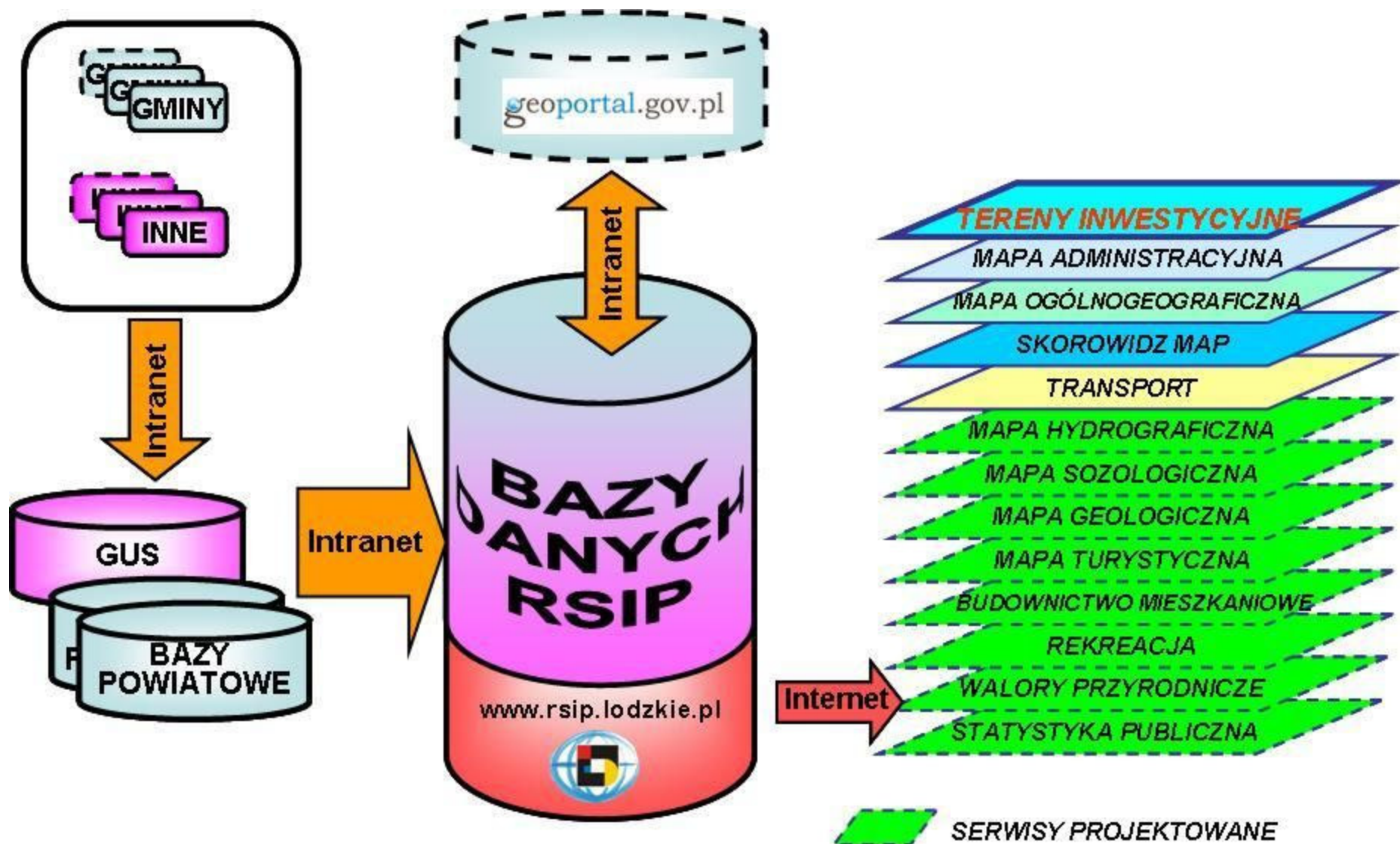


## KONTYNUACJA DZIAŁAŃ NAD TWORZENIEM INFRASTRUKTURY REGIONALNEGO SYSTEMU INFORMACJI PRZESTRZENNEJ REALIZOWANYCH W RAMACH FUNDUSZY PRZEDAKCESYJNYCH I UNIJNYCH W LATACH 1992 – 2013



- działania na poziomie powiatowym
- działania na poziomie wojewódzkim

CZAS REALIZACJI





**Infrastruktura danych przestrzennych** (ang. *Spatial Data Infrastructure*, **SDI**) rozumiana jest jako ”komputerowy system informacji służący do wprowadzania, gromadzenia, przetwarzania oraz przedstawiania danych przestrzennych, którego podstawową funkcją jest wspomaganie decyzji”.

Wdrożeniem SDI w Polsce zajmują się **jednostki administracji publicznej** (m.in. GUGiK, Ministerstwo Środowiska, Główny Inspektor Ochrony Środowiska).

**Budowana architektura SDI w Polsce** uwzględnia wymogi zawarte w **Dyrektywie INSPIRE**.



W roku 2001 powstała inicjatywa budowy  **europejskiej infrastruktury informacji przestrzennych**. Wtedy powstały podwaliny dyrektywy **INSPIRE** (Infrastructure for Spatial Information in the European Community), która dopiero w roku 2007 została przyjęta przez Parlament Europejski i Radę Unii Komisji Wspólnoty Europejskiej.

W myśl dyrektywy **INSPIRE** istniejące zbiory danych powinny być przekształcone do takiej postaci, aby można je było w jednolity sposób oglądać z europejskiego punktu widzenia.





**W załączniku I Dyrektywy ustanawiającej infrastrukturę informacji przestrzennej we Wspólnocie Europejskiej (INSPIRE)**

określono 9 tematów danych przestrzennych, które powinny być wykonane w pierwszej kolejności.

Do 15 maja 2009 r. powinny być gotowe metadane z zał. I i II:

**Załącznik I**

1. Systemy odniesienia za pomocą współrzędnych
2. Systemy siatek geograficznych
3. Nazwy geograficzne
4. Jednostki administracyjne

**5. Adresy**

6. Działki katastralne
7. Sieci transportowe
8. Hydrografia
9. Obszary chronione

**Jednym z nich są dane adresowe, które określają lokalizację nieruchomości na ich podstawie, zazwyczaj nazwy ulicy, numeru budynku, kodu pocztowego.**



**Potrzeba współpracy jednostek samorządowych szczebli: wojewódzkiego, powiatowego i gminnego** jest niezbędna dla prawidłowej realizacji zadania. Wynika to przede wszystkim z **podstaw prawnych dotyczących bazy punktów adresowych.**

**Zadania w zakresie budowy bazy punktów adresowych dla służby geodezyjno kartograficznej:**

- szczebla powiatowego i wojewódzkiego zawarte są w:

**Prawie Geodezyjnym i Kartograficznym** (Dz. U. z 2005 r. nr 240, poz. 2027) i odpowiednio dotyczą ewidencji gruntów i budynków oraz topograficznej bazy danych

- szczebla gminnego zawarte są w:

**Ustawie o samorządzie terytorialnym** z dnia 8 marca 1990 r. (Dz. U. nr.16, poz. 95) oraz Rozporządzeniu Ministra Infrastruktury z 28 października 2004 r. w sprawie numeracji porządkowej nieruchomości (Dz. U. z 2004 r. nr 243, poz. 2432)





**Zasadniczymi aktami prawnymi regulującymi sprawy związane z nadawaniem numeracji porządkowej nieruchomości oraz procedurami związanymi z przekazywaniem informacji w tym zakresie do innych instytucji są:**

- Rozporządzenie Ministra Rozwoju Regionalnego i Budownictwa z dnia 29 marca 2001 r. w sprawie ewidencji gruntów i budynków (Dz. U. nr 35, poz. 454)

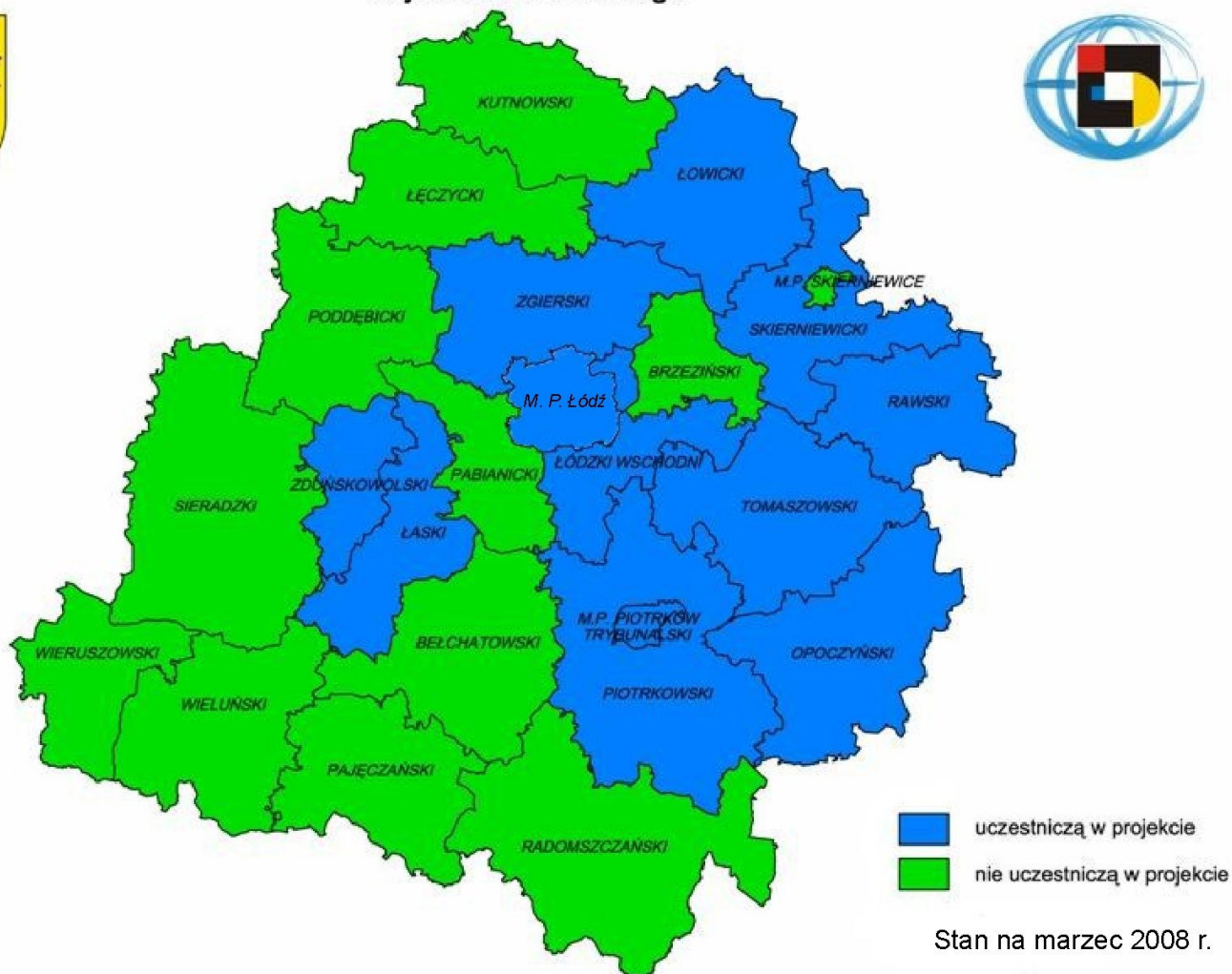
- Rozporządzenie Rady Ministrów z dnia 15 grudnia 1998 r. w sprawie szczegółowych zasad prowadzenia, stosowania i udostępniania krajowego rejestru urzędowego podziału terytorialnego kraju oraz związanych z tym obowiązków organów administracji rządowej i jednostek samorządu terytorialnego (Dz. U. 1998, nr 157, poz. 1031)



**Baza adresowa Województwa Łódzkiego jest przygotowywana w ramach projektu „Infrastruktura Regionalnego Systemu Informacji Przestrzennej województwa łódzkiego” finansowanego ze środków Regionalnego Programu Operacyjnego województwa łódzkiego.**

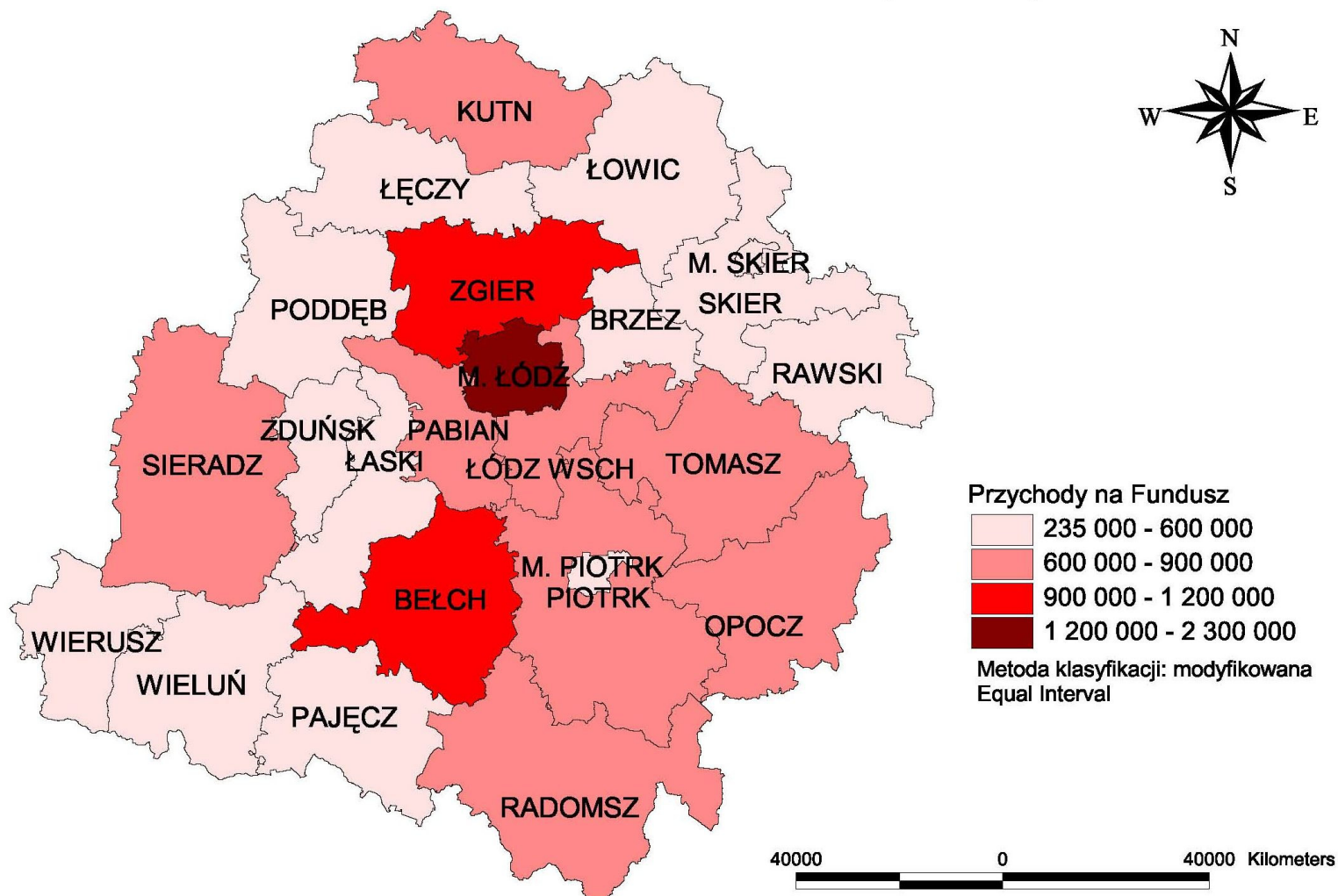


Mapa powiatów przystępujących do projektu: Infrastruktura Regionalnego Systemu Informacji Przestrzennej Województwa Łódzkiego



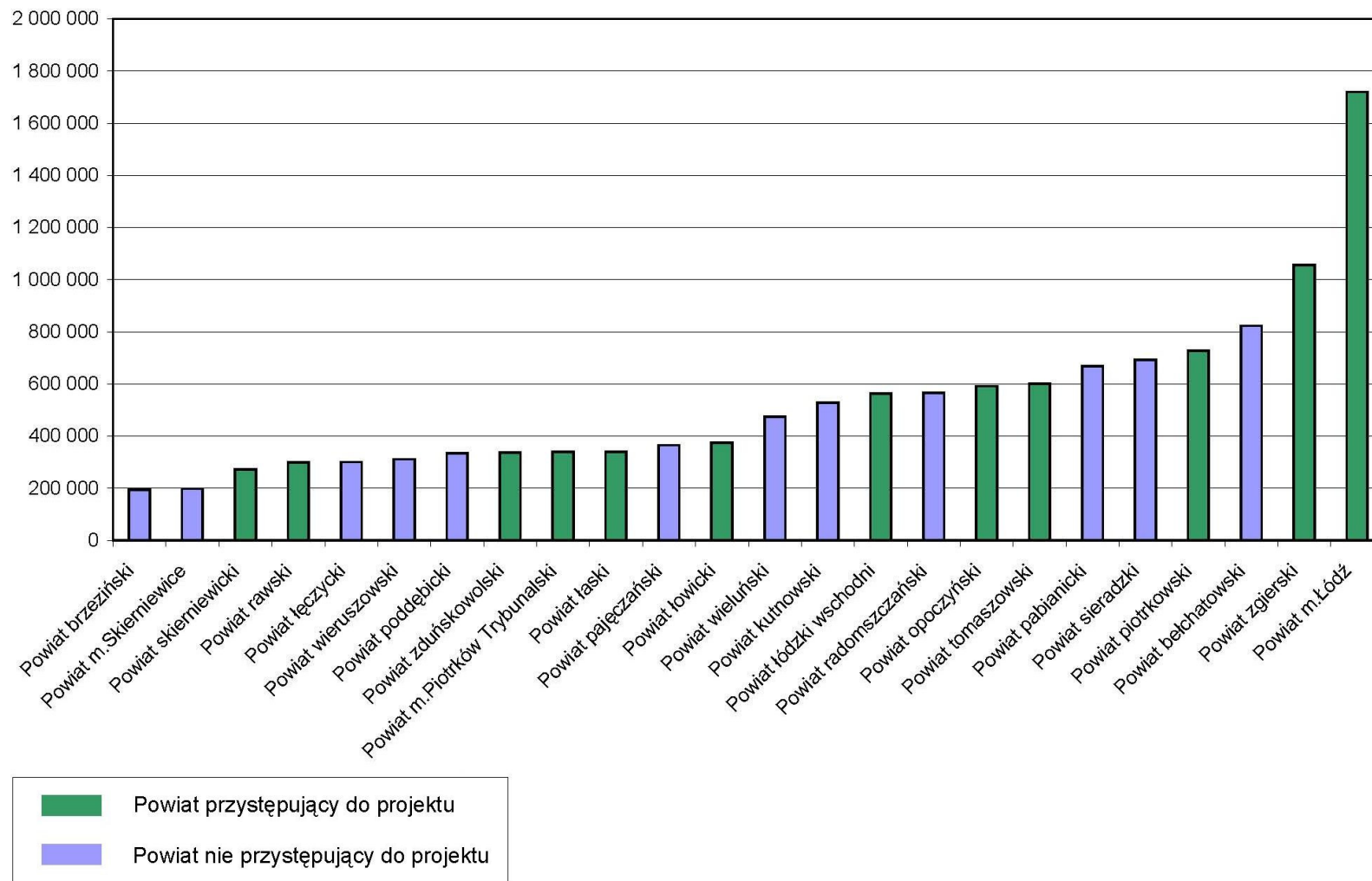


## PRZYCHODY PFGZGiK W 2007 r. ( w PLN)





Dochody PFZGiK w 2006 r.





**Udział powiatowych Ośrodków Dokumentacji Geodezyjnych i Kartograficznych nabiera szczególnie istotnego wymiaru w perspektywie ewentualnego udziału środków Unii Europejskiej we współfinansowaniu tego projektu.**

**UE zwraca szczególną uwagę na zgodność dofinansowywanych projektów z obowiązującymi aktami prawnymi obowiązującymi w danym kraju członkowskim.**

**Drugim niezwykle istotnym kryterium uruchomienia środków UE jest przydatność projektu dla społeczeństwa.**



Został przeprowadzony **pilotaż** dla utworzenia **systemu Bazy Adresowej województwa łódzkiego**.

Pilotaż realizowany był **na terenie Powiatu Łowickiego w gminie Zduny**, a także dla obszaru **trzech obrębów miasta Łowicza: Bratkowice, Korabka i Śródmieście**.

Pilotaż został zrealizowany **w okresie: wrzesień 2007 – styczeń 2008**.



**Wojewódzki Ośrodek Dokumentacji Geodezyjnej i Kartograficznej w Łodzi jako gospodarstwo pomocnicze wchodzące w struktury Urzędu Marszałkowskiego** był odpowiedzialny za przygotowanie danych (pozyskiwanie, przetwarzanie) oraz przeprowadzenie weryfikacji punktów adresowych występujących na obszarze zainteresowań.





Przykłady pism kierowanych do przedstawicieli poszczególnych jednostek samorządu oraz innych instytucji:

Urząd Marszałkowski w Łodzi  
Departament Geodezji i Kartografii  
91-423 Łódź, ul. Solna 14  
tel. 042 6633020, 042 6633021, fax 042 6633022  
e-mail: geodezja@um.lodzkie.pl

GW.II.7430/

WOJEWÓDZKI OŚRODEK DOKUMENTACJI GEODEZYJNEJ i KARTOGRAFICZNEJ w ŁODZI  
91-423 Łódź, ul. Solna 14  
tel./fax (0-42) 663-36-42

WODGiK/150/2008

Szczerze

W niniejszym piśmie w załączeniu zwraca się z prośbą o udostępnienie danych adresowych z bazy Regionalnego Systemu Informacji Przestrzennej (RSIP) województwa łódzkiego. W pierwszym etapie udostępnienie danych adresowych nie narusza przepisów o ochronie danych osobowych.

Powinno być: Powyższe dane adresowe udostępnione zostaną w formie tabelarycznej z podaniem numeracji porządkowej nieruchomości, adresów i miast. Osobą do kontaktu jest Specjalista w WODGiK w Łodzi, Dariusz Dzionek, tel. 042 663 30 21.

Załącznik: 2

ZARŁAD ENERGE Spółka z o.o. ul. Piotrkowska 90-1 01-100 Łódź tel. 042 663 30 21

WOJEWÓDZKI OŚRODEK DOKUMENTACJI GEODEZYJNEJ i KARTOGRAFICZNEJ w ŁODZI  
91-423 Łódź, ul. Solna 14  
tel./fax (0-42) 663-36-42

WODGiK/150/2008

Pragnę poinformować, że w ramach projektu „Infrastruktura Regionalnego Systemu Informacji Przestrzennej (RSIP) województwa łódzkiego” w pierwszym etapie zostaną wykonane prace na terenie Powiatu Łowickiego – gmina Zduny. W tym celu niezbędne jest udostępnienie danych adresowych z bazy adresowej województwa łódzkiego. W pierwszym etapie udostępnienie danych adresowych nie narusza przepisów o ochronie danych osobowych.

Osobą do kontaktu jest Specjalista w WODGiK w Łodzi, Dariusz Dzionek, tel. 042 663 30 21.

ZARŁAD ENERGE Spółka z o.o. ul. Piotrkowska 90-1 01-100 Łódź tel. 042 663 30 21

Łódź, 2007-05-22

Zarząd Województwa Łódzkiego

GW.7420/3-3/2007

Pan Krzysztof Jan Kaliński  
Burmistrz Miasta Łowicza  
ul. Stary Rynek 1  
99-400 Łowicz

Pragnę poinformować, że na zlecenie Departamentu Geodezji i Kartografii Urzędu Marszałkowego w Łodzi, Wojewódzki Ośrodek Dokumentacji Geodezyjnej i Kartograficznej w Łodzi przystępuje do prac związanych z budową bazy numeracji porządkowej nieruchomości na terenie województwa łódzkiego. Powyższe prace będą wykonywane jako pilotażowe poprzedzające realizację projektu „Infrastruktura Regionalnego Systemu Informacji Przestrzennej Województwa Łódzkiego” współfinansowanego ze środków Unii Europejskiej. W pierwszym etapie zostaną wykonane prace na terenie Powiatu Łowickiego – gmina Zduny. W tym celu niezbędne jest udostępnienie danych adresowych z bazy adresowej województwa łódzkiego. W pierwszym etapie udostępnienie danych adresowych nie narusza przepisów o ochronie danych osobowych.

Osobą do kontaktu jest Specjalista w WODGiK w Łodzi, Dariusz Dzionek, tel. 042 663 30 21.

Dyrektor Departamentu Geodezji i Kartografii Województwa Łódzkiego  
Aleksander Bielecki

Członek Zarządu Województwa Łódzkiego  
Krzysztof Makowski

90-051 Łódź, Al. Piłsudskiego 8  
www.lodzkie.pl, e-mail: info@lodzkie.pl  
fax: 42 663 30 02, tel.: 42 663 30 00, 42 663 30 21, 42 663 30 10, 42 663 30 11, 42 663 30 20

042 645 22 80 042 645 25 97



**Założenia do projektu „Infrastruktura Regionalnego Systemu Informacji Przestrzennej województwa łódzkiego”, w ramach którego tworzona jest „Baza adresowa województwa łódzkiego” :**

- Zestandaryzowanie systemu nadawania numerów porządkowych nieruchomości na obszarze województwa łódzkiego
- Zastąpienie papierowych rejestrów numeracji porządkowej nieruchomości prowadzonych w gminach przez rejestr elektroniczny
- Jednoznaczna identyfikacja nieruchomości za pomocą punktu adresowego
- Baza adresowa ma stanowić bazę referencyjną dla innych systemów, tak by wiele instytucji korzystało z danych adresowych raz wprowadzonych
- Aktualizacja danych bazy adresowej odbywać się będzie zgodnie z procedurami administracyjnymi
- Wykorzystywane będą otwarte standardy wymiany danych
- Dla pracowników gmin będzie dostępna baza danych z terenu województwa łódzkiego, modyfikacja danych bazy ograniczona będzie do obszaru własnej gminy



**Korzyści z przystąpienia do realizacji projektu „Infrastruktura Regionalnego Systemu Informacji Przestrzennej województwa łódzkiego”, w ramach którego tworzona jest „Baza adresowa województwa łódzkiego” :**

- Wsparcie służb reagowania kryzysowego oraz systemów wspomagających reagowanie kryzysowe (zgodnie z art. 4 ustawy o samorządzie powiatowym)
- Gmina oraz Powiat nie poniesie nakładów finansowych związanych z zakupem aplikacji (musi zapewnić jedynie stanowisko komputerowe z dostępem do Internetu oraz dobre chęci)
- Gminie udostępnione zostanie gotowe rozwiązanie technologiczne – wspomagające realizację zadań własnych gminy
- Pracownicy Urzędu Gminy oraz Starostwa Powiatowego zostaną przeszkoleni z zakresu obsługi aplikacji



## **Korzyści z przystąpienia do realizacji projektu „Infrastruktura Regionalnego Systemu Informacji Przestrzennej województwa łódzkiego”, w ramach którego tworzona jest „Baza adresowa województwa łódzkiego” cd:**

- Nastąpi usprawnienie obiegu dokumentów – informacja o nadaniu numeru porządkowego nieruchomości przekazywana będzie do Starostwa Powiatowego drogą elektroniczną
- Pracownik Urzędu Gminy oraz Starostwa Powiatowego przyjmujący sprawę do realizacji będzie w stanie zweryfikować dane „obiektu”, którego dotyczy sprawa oraz obejrzeć go na mapie. Możliwość szybkiego lokalizowania położenia „obiektu” ułatwi podejmowanie decyzji administracyjnych
- Informatyzacja prowadzenia rejestru numerów porządkowych nieruchomości
- Usprawnienie systemu archiwizacji oraz zabezpieczenia danych adresowych



Spójna baza adresowa województwa dostępna dla jednostek terytorialnych różnego szczebla (gminy, powiatu i województwa) wraz z ich jednostkami organizacyjnymi będzie niezwykle  **pomocna w wypełnianiu zadań statutowych takich jednostek, a także współnianiu pewnych procedur.**

Dzięki prowadzeniu zasobu bazy adresowej za pomocą jednego narzędzia możliwe jest  **uniknięcie redundancji (powielania) tych samych informacji w różnych jednostkach organizacyjnych różnego szczebla (np.: gminy i powiatu).**

Pełne (w ramach całego województwa) wdrożenie Systemu Adresowego województwa łódzkiego ma na celu  **doprowadzenie do pełnej, spójnej bazy danych gromadzonych na poziomach gminnych i innych.**

**Tworzenie, obsługa oraz aktualizacja Bazy Adresowej powinny być prowadzone zgodnie ze wspólnym standardem.**



**Weryfikacja bazy adresowej** jest jednym z głównych założeń projektu, po jej zakończeniu wszystkie jednostki korzystające z zasobu będą dysponowały bazą adresową w pełni zweryfikowaną, a przede wszystkim posługiwać się będą jednym źródłem co może **stanowić podstawę do budowania bardziej zaawansowanych rozwiązań opierających swoją funkcjonalność o System Adresowy Województwa Łódzkiego, np.:**

- Zintegrowanego systemu zarządzania kryzysowego
- Systemu koordynacji funkcjonowania służb ratowniczych
- Systemów wymagających danych adresowych do tworzenia zestawień obiektów objętych wynikami różnego rodzaju analiz przestrzennych

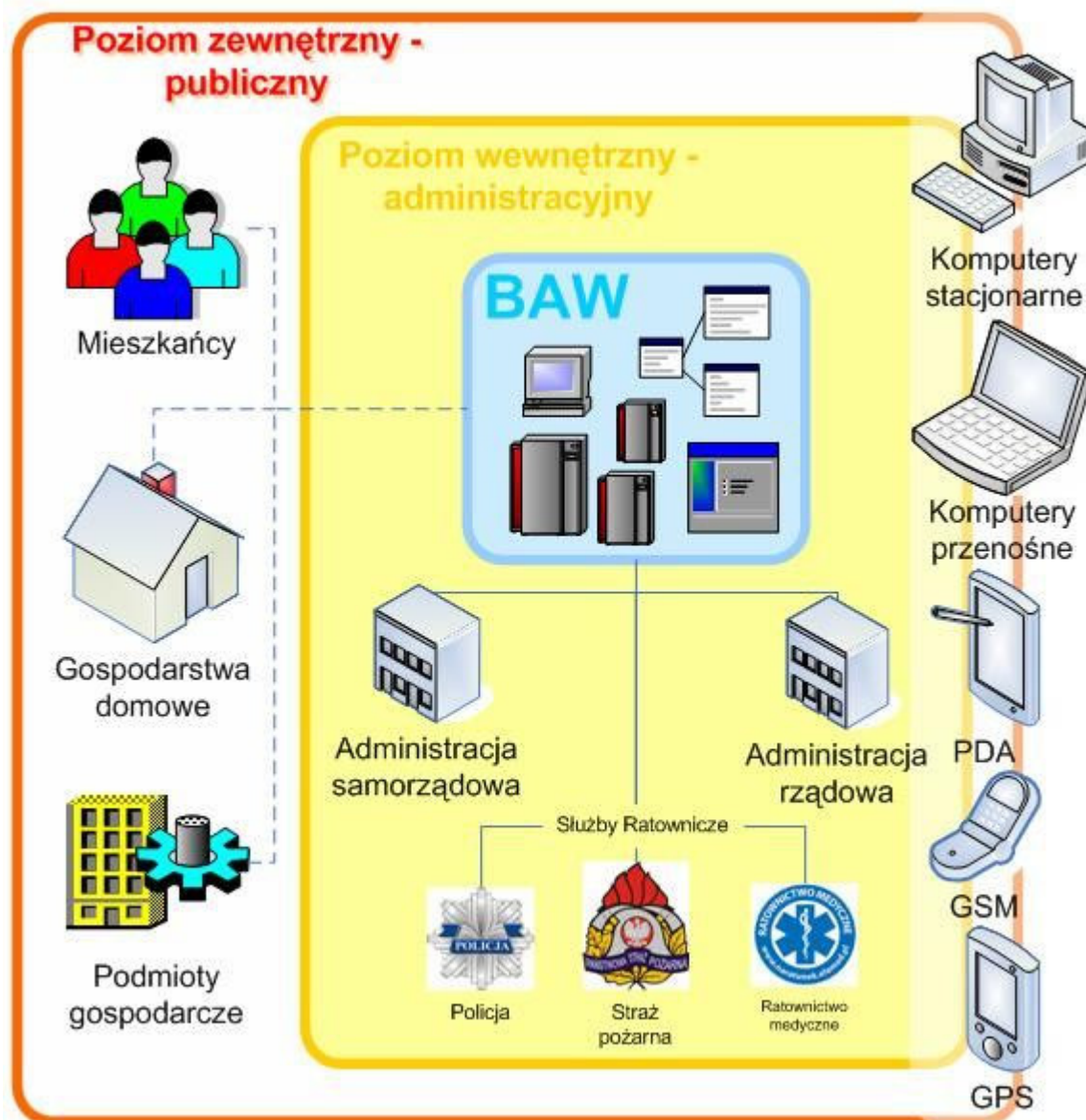


**Współpraca między różnymi szczeblami administracji samorządowej owocuje zasilaniem zasobu nowymi produktami, wytworzonymi za pomocą nowych technologii.**

**Nowe technologie, innowacyjne rozwiązania w przypadku takich, jak ten projektów jest są przekazywane z wyższych szczebli administracji samorządowej (poziom wojewódzki) do niższych (powiat, gmina).**



Przykłady wykorzystania spójnej bazy adresowej przez jednostki publiczne:







## **Baza Adresowa posiada szerokie zastosowanie w administracji na różnych szczeblach:**

### **POZIOM GMINNY:**

#### **Ustawa o samorządzie gminnym (Dz. U. 2001, nr 142, poz. 1591):**

„ ... 1. Zaspokajanie zbiorowych potrzeb wspólnoty należy do zadań własnych gminy.

W szczególności zadania własne obejmują sprawy:

- 1) ładu przestrzennego, gospodarki nieruchomościami, ochrony środowiska i przyrody oraz gospodarki wodnej,
- 2) gminnych dróg, ulic, mostów, placów oraz organizacji ruchu drogowego,
- 3) wodociągów i zaopatrzenia w wodę, kanalizacji, usuwania i oczyszczania ścieków komunalnych, utrzymania czystości i porządku oraz urządzeń sanitarnych, wysypisk i unieszkodliwiania odpadów komunalnych, zaopatrzenia w energię elektryczną i ciepłą oraz gaz,
- 4) lokalnego transportu zbiorowego [...]
- 7) gminnego budownictwa mieszkaniowego [...]
- 10) kultury fizycznej i turystyki, w tym terenów rekreacyjnych i urządzeń sportowych [...]
- 15) utrzymania gminnych obiektów i urządzeń użyteczności publicznej oraz obiektów administracyjnych ... „



## **Baza Adresowa posiada szerokie zastosowanie w administracji na różnych szczeblach:**

**POZIOM POWIATOWY:**

**Ustawa o samorządzie powiatowym (Dz. U. 1998, nr 91, poz. 578):**

„ ... 1. Powiat wykonuje określone ustawami zadania publiczne o charakterze ponadgminnym w zakresie: [...]

- 6) transportu zbiorowego i dróg publicznych,
- 7) kultury oraz ochrony zabytków i opieki nad zabytkami,
- 8) kultury fizycznej i turystyki,
- 9) geodezji, kartografii i katastru,
- 10) gospodarki nieruchomościami,
- 11) administracji architektoniczno-budowlanej,



- 12) gospodarki wodnej,
  - 13) ochrony środowiska i przyrody,
  - 14) rolnictwa, leśnictwa i rybactwa śródlądowego,
  - 15) porządku publicznego i bezpieczeństwa obywateli,
  - 16) ochrony przeciwpowodziowej, w tym wyposażenia i utrzymania powiatowego magazynu przeciwpowodziowego, przeciwpożarowej i zapobiegania innym nadzwyczajnym zagrożeniom życia i zdrowia ludzi oraz środowiska, [...]
  - 19) utrzymania powiatowych obiektów i urządzeń użyteczności publicznej oraz obiektów administracyjnych,
  - 20) obronności,
  - 21) promocji powiatu,
2. Do zadań publicznych powiatu należy również zapewnienie wykonywania określonych w ustawach zadań i kompetencji kierowników powiatowych służb, inspekcji i straży. ... ,,



## **Baza Adresowa posiada szerokie zastosowanie w administracji na różnych szczeblach:**

### **POZIOM WOJEWÓDZKI:**

#### **Ustawa o samorządzie województwa (Dz. U. 1998, nr 91, poz. 576):**

„ ... 1. Samorząd województwa wykonuje zadania o charakterze wojewódzkim określone ustawami, w szczególności w zakresie: [...]

3) kultury oraz ochrony zabytków i opieki nad zabytkami, [...]

6) modernizacji terenów wiejskich,

7) zagospodarowania przestrzennego, [...]

9) gospodarki wodnej, w tym ochrony przeciwpowodziowej, a w szczególności wyposażenia i utrzymania wojewódzkich magazynów przeciwpowodziowych,

10) transportu zbiorowego i dróg publicznych,

11) kultury fizycznej i turystyki, [...]

13) obronności,

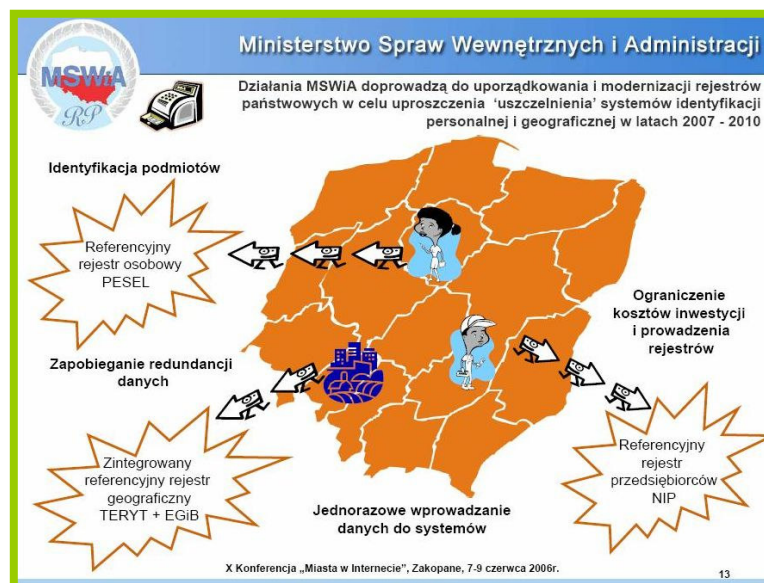
14) bezpieczeństwa publicznego, ...”

- Zarządzanie kryzysowe
- Współpraca z innymi branżami
- REGON



Działania **Ministerstwa Spraw Wewnętrznych i Administracji** na poziomie krajowym, które doprowadzą do uporządkowania i modernizacji rejestrów państwowych w celu uproszczenia i uszczelnienia systemów identyfikacji personalnej i geograficznej w latach **2007 – 2010**:

- Identyfikacja podmiotów
- Zapobieganie redundancji danych
- Ograniczenie kosztów inwestycji i prowadzenia rejestrów
- Jednorazowe wprowadzenia danych do systemów





Ważnym zadaniem Bazy Adresowej jest **zasilenie Topograficznej Bazy Danych** adresami oraz **wizualizacja zjawisk nieprzedstawionych w Państwowym Zasobie Geodezyjnym i Kartograficznym**, a niezbędnych w zarządzaniu w jednostkach samorządu terytorialnego na poziomie powiatu i gminy.

Należy zwrócić uwagę, na fakt że wykorzystana w projekcie **aplikacja posiada funkcjonalności (wybrany zakres atrybutów) umożliwiające wykorzystanie Bazy Adresowej w różny sposób przez różnych użytkowników, również jednostki komercyjne**. Baza Adresowa i aplikacja są tak zbudowane, aby odpowiadały potrzebom jak największej liczbie korzystających.



Nie wszystkie **atrybuty** nieruchomości będą zbierane przez geodetów. Będą one uzupełniane, wzbogacane innymi atrybutami pochodzącymi z innych branż. Dynamika rozwoju atrybutów będzie prowadziła do lepszej i szybszej aktualizacji Bazy Punktów Adresowych.

**Urząd Statystyczny** jest zainteresowany tylko adresami, położeniem nieruchomości zabudowanych i zamieszkałych, a punkty adresowe są nadawane także nieruchomościom niezabudowanym.

Natomiast **Zakład Energetyczny** jest m.in zainteresowany ogródkami działkowymi, gdzie zlokalizowane są skrzynki energetyczne.



## **Informacje niedostępne w pzgik – możliwość wizualizacji przestrzennej na podstawie danych adresowych:**

- Jednostki Policji, straży miejskich, pogotowia ratunkowego, PSP i OSP, obrony cywilnej
- Jednostki administracji publicznej i samorządu terytorialnego
- Szpitale
- Sądy i prokuratury
- Banki, sieć bankomatowa
- Schrony, magazyny OC
- Stacje benzynowe i LPG
- Jednostki Państwowej Inspekcji Sanitarnej
- Jednostki Inspekcji Weterynaryjnej
- Jednostki pocztowe
- Obiekty sportowe, siedziby klubów sportowych
- Centra handlowe, Hipermarkety, centra rozrywki
- Siedziby nadleśnictw, leśniczówki, wysokościowe punkty obserwacyjne
- Miejsca kultu religijnego, kościoły, meczety, cerkwie, synagogi, cmentarze
- Siedziby Terenowych Organów Administracji Wojskowej
- Placówki Żandarmerii Wojskowej





## **Dane wykorzystane podczas prac związanych z budową Bazy Adresowej Województwa Łódzkiego można podzielić na grupy:**

### **1. Stanowiące wojewódzki zasób geodezyjny i kartograficzny:**

dane ogólnogeograficzne, ortofotomapa, mapa topograficzna, granice rejonów statystycznych i obwodów spisowych, granice zasięgów Poczтовых Numerów Adresowych.

### **2. Stanowiące powiatowy zasób geodezyjny i kartograficzny:**

granice administracyjne (jednostki ewidencyjne, gminy, obręby geodezyjne), granice działek ewidencyjnych, budynki ewidencyjne, nazwy ulic, numery porządkowe nieruchomości.

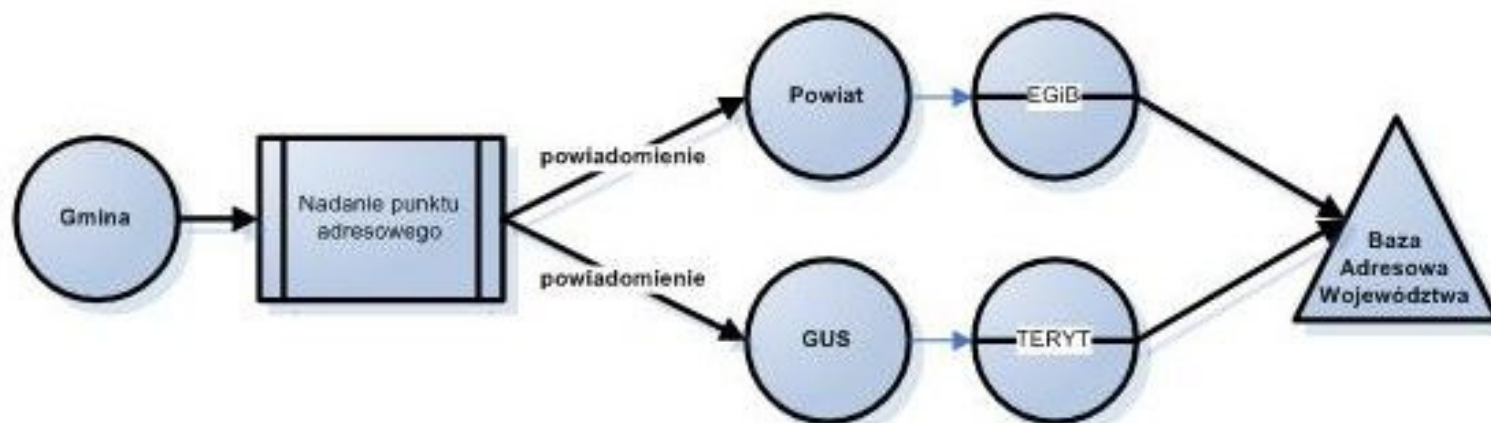
### **3. Dane gminne:**

wyciągi z gminnych rejestrów numeracji porządkowej nieruchomości, baza meldunkowa – ograniczona tylko do adresów mieszkańców.



W fazie koncepcyjnej założono, że na potrzeby zadania **źródłem danych referencyjnych dla punktów adresowych** (numerów porządkowych nieruchomości) **będzie Ewidencja Gruntów i Budynków. Założono, że punkty adresowe wyciągnięte z EGiB będą następnie poddawane weryfikacji pod względem zgodności z bazami TERYT, Ewidencją Numeracji Porządkowej Nieruchomości prowadzonej w Gminach oraz Ewidencją Ludności (PESEL).**

Proces  
zasilenia Bazy  
Adresowej  
województwa  
przez Gminy:





Opracowanie procedury współpracy między jednostkami samorządowymi stanowi najważniejsze zadanie prowadzące do pozyskania danych ostatecznych.

**Pozyskanie danych ostatecznych:**

**Przygotowanie projektu**

1. Zorganizowanie spotkań z przedstawicielami powiatów oraz gmin, przedstawienie idei utworzenia Bazy Adresowej Województwa Łódzkiego – *Urząd Marszałkowski.*
2. Zebranie informacji w formie ankiety od powiatów/gmin, które wyraziły chęć przystąpienia do projektu Bazy Adresowej Województwa Łódzkiego o sposobie prowadzenia i przechowywania rejestrów numerów porządkowych nieruchomości – *Urząd Marszałkowski.*



## Inicjowanie projektu – *Urząd Marszałkowski*

3. Utworzenie harmonogramu prac związanych z zasilaniem Bazy Adresowej Województwa Łódzkiego. Zawiadomienie poszczególnych Powiatów/Gmin o planowanym terminie prac – *Urząd Marszałkowski*.

4. Rozpoczęcie procedur mających na celu wyłonienie wykonawcy wykonującego zasilenie Bazy Adresowej Województwa Łódzkiego – *Urząd Marszałkowski*.

5. Przygotowanie i podpisanie porozumienia o wymianie danych między instytucjami uczestniczącymi w realizacji projektu a Wykonawcą prac – *Urząd Marszałkowski*.

6. Powołanie zespołu odpowiedzialnego za prace na terenie powiatu/gminy – *Wykonawca prac*.



## Realizacja projektu

7. Wstępna analiza sposobu prowadzenia gminnego rejestru numeracji porządkowej nieruchomości oraz nadawania numerów porządkowych nieruchomości – *Wykonawca prac.*

8. Pozyskanie danych z powiatowego zasobu geodezyjnego i kartograficznego – *Wykonawca prac.*

9. Pozyskanie danych z wojewódzkiego zasobu geodezyjnego i kartograficznego – *Wykonawca prac.*

10. Opracowanie danych – *Wykonawca prac:*

11. Pozyskanie, analiza oraz weryfikacja danych gminnych – *Wykonawca prac.*



12. Wdrożenie aplikacji w Urzędzie Gminy oraz w Starostwie Powiatowym, utworzenie użytkowników i nadanie im praw – Wykonawca prac.

13. Przeszkolenie pracowników Urzędu Gminy oraz Starostwa Powiatowego z zakresu obsługi aplikacji – Wykonawca prac.

14. Podpisanie porozumienia między Gminami oraz Starostwem Powiatowym w celu wymiany danych.



## Zamykanie projektu

15. Zakończenie projektu, odbiór końcowy prac, promocja w województwie i poza nim – *Urząd Marszałkowski/Wykonawca prac.*

## Działania prowadzone po zakończeniu projektu

16. Prowadzenie bazy adresowej

16.1. Utrzymanie aplikacji – *Urząd Marszałkowski*

16.2. Okresowa aktualizacja danych bazy adresowej danymi pozyskanymi z PODGiK – *Urząd Gminy*



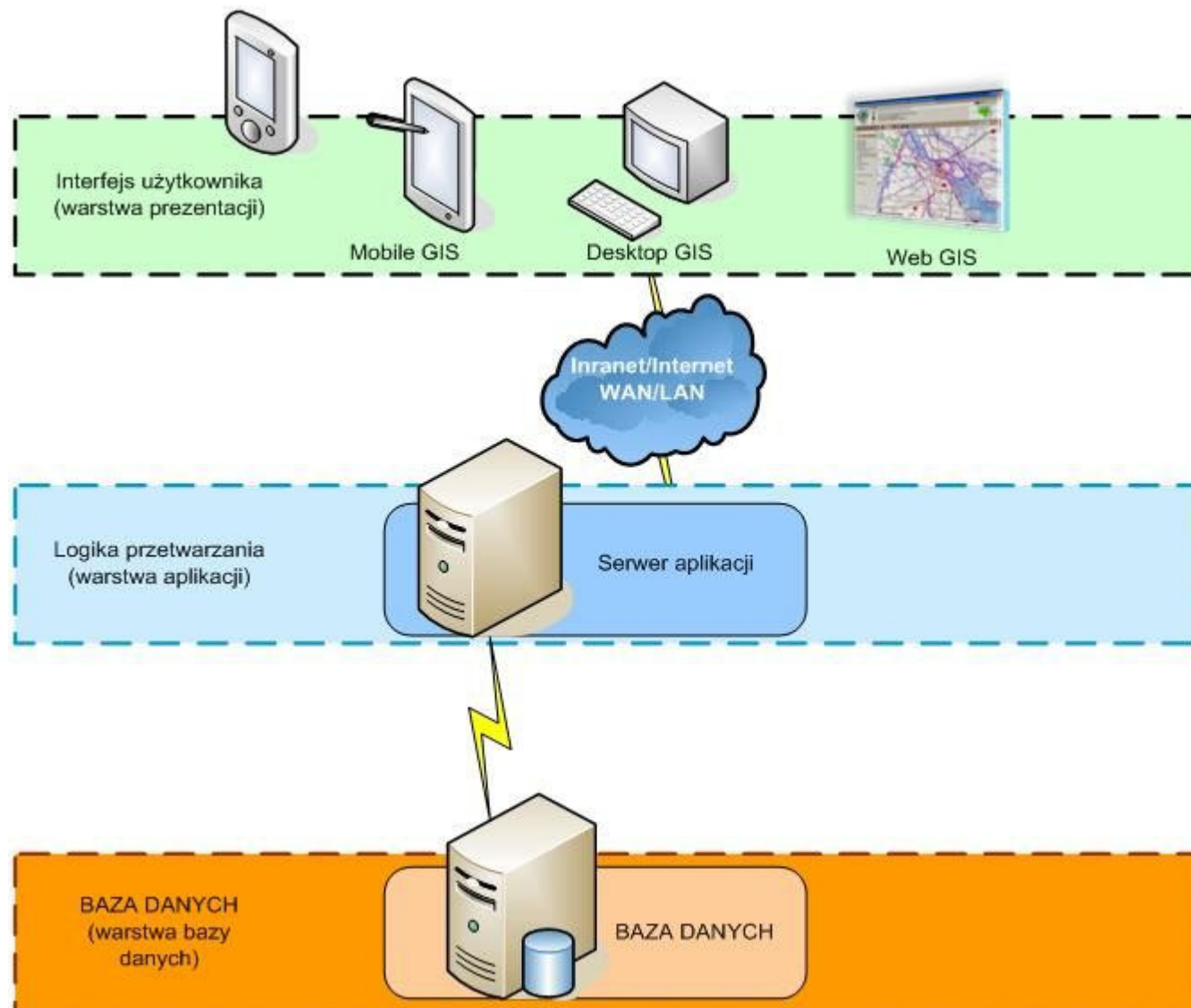
Wtórny zadaniem systemu jest także **udostępnianie danych adresowych samorządom (dostęp autoryzowany), które podjęły współpracę z Wykonawcą projektu na etapie gromadzenia danych.**

**Do budowy pilotażowego systemu obsługującego bazę adresową użyto różnych technologii, które w efekcie stworzyły w pełni funkcjonującą infrastrukturę obsługującą aplikacje do wprowadzania i korekty numerów adresowych na pilotażowym obszarze.**





Schemat logiczny funkcjonowania aplikacji portalowych:





## Przykład aplikacji do prowadzenia numerów adresowych udostępnionej przez Internet - **Wizualizacja danych**

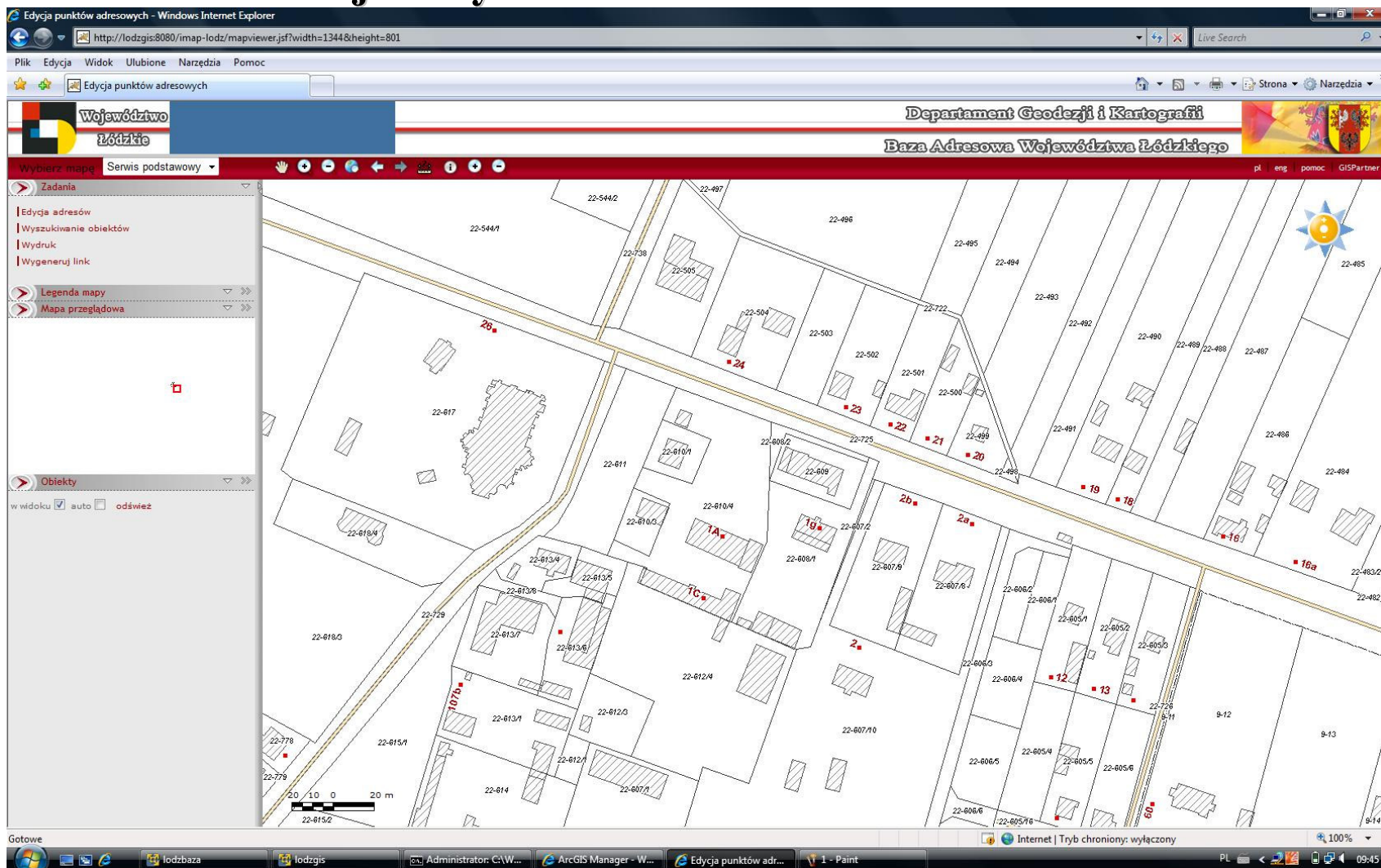
The screenshot displays a web browser window titled "Edycja punktów adresowych - Windows Internet Explorer". The address bar shows the URL: <http://lodzgis:8080/imap-lodz/mapviewer.jsf?width=1344&height=801>. The browser's menu bar includes "Plik", "Edycja", "Widok", "Ulubione", "Narzędzia", and "Pomoc". The page header features the logo of the Lodz Voivodeship and the text "Departament Geodezji i Kartografii" and "Baza Adresowa Województwa Łódzkiego".

The main content area shows an aerial photograph of a residential area. A yellow dot on the map indicates a specific address point. On the left side, there is a sidebar with a "Zadania" (Tasks) section containing "Edycja adresów", "Wyszukiwanie obiektów", "Wydruk", and "Wygeneruj link". Below this is a "Legenda mapy" (Map Legend) section with a "Legenda spisu treści" (Table of Contents Legend) and a "Mapa podkładowa" (Base Map) section. The legend includes symbols for "Miejscowości" (Localities), "Adresy" (Addresses), "W trakcie analizy" (Under analysis), "Błąd w danych" (Data error), "Zaakceptowany" (Accepted), "ADRESY\_SWDE", "Drogi (duża skala)" (Roads), "Tło" (Background), "Gminy" (Municipalities), "Powiaty" (Counties), "Nazwy ulic" (Street names), "nazwa obrębu" (Area name), "granica obrębu" (Area boundary), and "budynki (duża skala)" (Buildings). At the bottom of the sidebar, there is a "Mapa przeglądowa" (Overview map) section and an "Obiekty" (Objects) section with a "w widoku" (in view) checkbox and "auto" and "odśwież" (refresh) buttons.

The bottom of the browser window shows the Windows taskbar with several open applications: "Iodzbaza", "Iodzgis", "Administrator: C:\W...", "ArcGIS Manager - W...", "Edycja punktów adr...", and "5 - Paint". The system tray shows the time as 09:56 and the date as 10/10/2009.



## Przykład aplikacji do prowadzenia numerów adresowych udostępnionej przez Internet - **Wizualizacja danych**





## Przykład aplikacji do prowadzenia numerów adresowych udostępnionej przez Internet -Edycja danych



## Przykład aplikacji do prowadzenia numerów adresowych udostępnionej przez Internet -**Edycja danych**



**Dziękujemy za uwagę**

**[geodezja@lodzie.pl](mailto:geodezja@lodzie.pl)**

**[lodz@wodgik.lodzkie.pl](mailto:lodz@wodgik.lodzkie.pl)**